

4875

Gallardo, A., 1932b

ANALES
DEL
MUSEO NACIONAL DE HISTORIA NATURAL
"BERNARDINO RIVADAVIA", BUENOS AIRES
Tomo XXXVII, páginas 89 a 169. Octubre 30 de 1932

ENTOMOLOGÍA
Publicación N° 148

LAS HORMIGAS DE LA REPÚBLICA ARGENTINA
SUBFAMILIA MIRMICINAS

Segunda Sección Eumyrmicinae

Género **POGONOMYRMEX** Mayr

POR

ANGEL GALLARDO

Jefe Honorario de la Sección Entomología del Museo Nacional de Buenos Aires

(TIRADA DEL MUSEO)



BUENOS AIRES
IMPRESA DE LA UNIVERSIDAD

1932

B

4875

ANALES
DEL
MUSEO NACIONAL DE HISTORIA NATURAL
BERNARDINO RIVADAVIA, BUENOS AIRES
Tomo XXXVII, páginas 89 a 169.⁷⁰ Octubre 30 de 1932

0057

ENTOMOLOGIA
Publicación N° 148

LAS HORMIGAS DE LA REPÚBLICA ARGENTINA
SUBFAMILIA MIRMICINAS

Segunda Sección Eumyrmicinae

Género **POGONOMYRMEX** Mayr

POR

ANGEL GALLARDO

Jefe Honorario de la Sección Entomología del Museo Nacional de Buenos Aires

(FRADA DEL MUSEO)



BUENOS AIRES
IMPRENTA DE LA UNIVERSIDAD

1932

Ex Libris
Biblioteca de la Universidad

B

ANALES DEL MUSEO NACIONAL DE HISTORIA NATURAL

« BERNARDINO RIVADAVIA », BUENOS AIRES

Tomo XXXVII, páginas 89 a 169. Octubre 30 de 1932

Entomología, Publicación N° 118

LAS HORMIGAS DE LA REPÚBLICA ARGENTINA

SUBFAMILIA MIRMICINAS

SEGUNDA SECCIÓN EUMYRMICINAE

Tribu *Myrmicini* (F. Smith)

Género **POGONOMYRMEX** Mayr

Por ANGEL GALLARDO

Jefe Honorario de la Sección Entomología del Museo Nacional de Buenos Aires

Después de haber publicado en estos mismos Anales la primera sección (*Promyrmicinae*) de la subfamilia de las *Mirmicinas*, en cuyo estudio estoy ocupado, doy ahora comienzo a la primera parte de la segunda sección (*Eumyrmicinae*), cuya extensión demoraría mucho la publicación completa, pues aún necesito bastante tiempo para terminar su preparación.

Me limito, pues, por ahora a dar la clave de Wheeler de las Tribus de esta sección y la revisión de la Tribu *Myrmicini* (F. Smith), la cual está representada en la República Argentina por el único género *Pogonomyrmex* Mayr.

Este género fué fundado en 1868 por el eminente mirmecólogo Gustavo Mayr al estudiar las hormigas recogidas en nuestro país por el profesor Strobel, describiendo las especies *Pog. coarctatus*, *Pog. cunicularius*, *Pog. rastratus* y *Pog. carbonarius*, que ha pasado a ser ahora una variedad de *rastratus*.

La dispersión de este género, que alcanza hasta los estados meridionales de la Unión Americana, tiene sin duda su centro en las regiones secas de la República Argentina, de donde parece haber irradiado al resto de América. Posee caracteres de adaptación a la vida desertícola, como su aparato psamóforo, formado por una especie de barba de cerdas más o menos desarrolladas, que le ha valido su nombre de hormigas barbudas. Wheeler había fundado el subgénero *Ephobomyrmex* para los *Pogonomyrmex* que carecen de barba. No puedo aceptarlo en vista de que se encuentran muchas especies que tienen barba más o menos corta, que hacen transición entre las que carecen de ella y aquellas que la tienen bien desarrollada.

poco más largo que el segundo artículo del funículo. Artículos un poco más largos que en *Pog. rastratus* Mayr. Por lo demás como esta especie.

Neuquén, Challacó (Schiller).

***Pogonomyrmex brevibarbis* Emery, subesp. *longiceps* Santschi 1917**

Santschi, *An. Soc. Cient. Arg.*, t. LXXXIV, p. 277, 1917.

Obrera. — (Fig. 3) Long. 5,5-6,2 mm. Negro. Mandíbulas, funículo, a menudo el escapo, tarsos y a menudo las tibias y los fémures, cuello y a menudo el borde anterior del pronoto rojizos. Base de las coxas y del

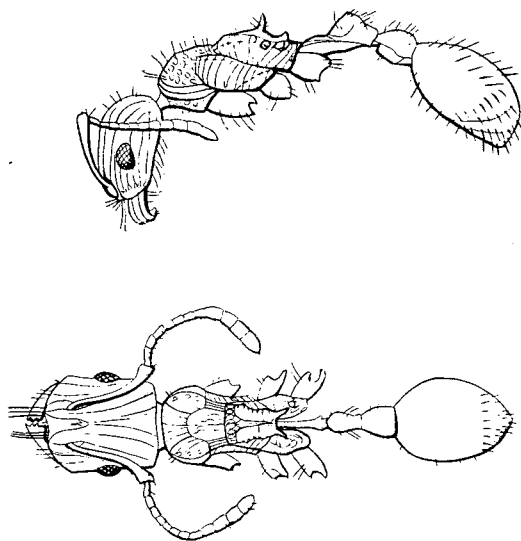


Fig. 3. Obrera de *Pogonomyrmex brevibarbis* Emery subesp. *longiceps* Santschi
Aumento: ± 10 diámetros

pedículo rojizos. Dorso del tórax irregularmente reticulado rugoso, costados del pronoto arrugados paralelamente a su borde y perpendicularmente a las arrugas de los costados del mesoepinoto. Cara declive del epinoto y abdomen lisos y lustrosos. Escapo estriolado. Pilosidad pardusca obtusa, un poco más corta que el espesor de las coxas. Psammóforo incompleto, las macroquetas de la gula son mucho más cortas atrás que adelante.

Cabeza rectangular, un quinto aproximadamente más larga que ancha. Ojos convexos, bastante grandes, en medio de los costados de la cabeza. El escapo alcanza el borde posterior. Clípeo débilmente convexo, su borde anterior ampliamente cóncavo en el tercio mediano. Mandíbulas estriadas

de 6 dientes. Tórax estrecho, de perfil dorsal casi recto, un poco rebajado delante de las espinas; éstas casi se tocan en su base y son un poco menos largas que el intervalo de sus extremidades. Cara declive bordeada y estrecha de manera que puede recibir el pecíolo. Este tan alargado como en *Silvestrii* Emery, pero con un nudo más anguloso. Postpecíolo cónico, más largo que el ancho de su base. Por lo demás como la descripción del *brevibarbis* Emery, del cual difiere sobre todo por su cabeza alargada (cuadrada en *brevibarbis*).

San Juan, Pocitos (Brasco).

Cotipos de San Juan en la colección del doctor Bruch.,

Varios ejemplares de Uspallata (11.929) (Gallardo), en la colección del Museo.

***Pogonomyrmex Naegelii* Forel 1886**

Forel, *Ann. Soc. Ent. Belg.*, t. XXX, C. R. p. XLI ♀. 1886. Brasil, Paraguay, Argentina.

Obrera. — (Fig. 4) Long. 4-4,2 mm. Epinoto provisto de cuatro espinas, siendo más largas las superiores. Las dos espinas del mismo lado están liga-

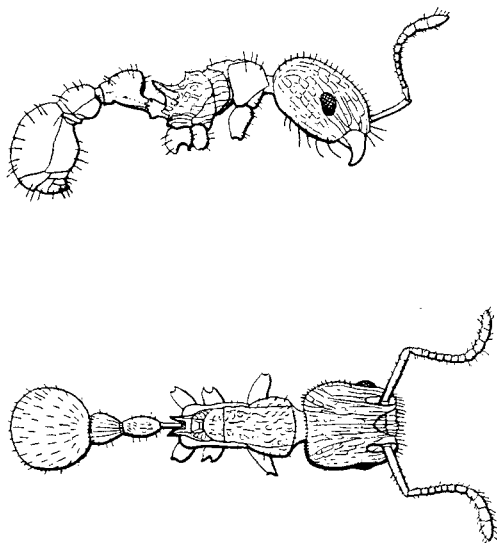


Fig. 4. Obrera de *Pogonomyrmex Naegelii* Forel.
Aumento: ± 12 diámetros.

das por una arista elevada; lo mismo las dos superiores entre ellas. La cara declive, así profundamente encajonada, es lisa y lustrada, con una o dos arru-