

4875

Gallardo, A., 1932b

ANALES  
 DEL  
 MUSEO NACIONAL DE HISTORIA NATURAL  
 "BERNARDINO RIVADAVIA", BUENOS AIRES  
 Tomo XXXVII, páginas 89 a 169. Octubre 30 de 1932

---

ENTOMOLOGIA  
 Publicación N° 148

LAS HORMIGAS DE LA REPÚBLICA ARGENTINA  
 SUBFAMILIA MIRMICINAS

Segunda Sección Eumyrmicinae

Género **POGONOMYRMEX** Mayr

POR

ANGEL GALLARDO

Jefe Honorario de la Sección Entomología del Museo Nacional de Buenos Aires

(TIRADA DEL MUSEO)



BUENOS AIRES  
 IMPRENTA DE LA UNIVERSIDAD  
 —  
 1932

B

4875

ANALES  
DEL  
MUSEO NACIONAL DE HISTORIA NATURAL  
BERNARDINO RIVADAVIA, BUENOS AIRES  
Tomo XXXVII, páginas 89 a 169.<sup>70</sup> Octubre 30 de 1932

0057

ENTOMOLOGIA  
Publicación N° 148

LAS HORMIGAS DE LA REPÚBLICA ARGENTINA  
SUBFAMILIA MIRMICINAS

Segunda Sección Eumyrmecinae

Género **POGONOMYRMEX** Mayr

POR

ANGEL GALLARDO

Jefe Honorario de la Sección Entomología del Museo Nacional de Buenos Aires

(FRADA DEL MUSEO)



BUENOS AIRES  
IMPRENTA DE LA UNIVERSIDAD

1932

Ex Libris  
Biblioteca de la Universidad

B

ANALES DEL MUSEO NACIONAL DE HISTORIA NATURAL

« BERNARDINO RIVADAVIA », BUENOS AIRES

Tomo XXXVII, páginas 89 a 169. Octubre 30 de 1932

---

*Entomología*, Publicación N° 118

LAS HORMIGAS DE LA REPÚBLICA ARGENTINA

SUBFAMILIA MIRMICINAS

SEGUNDA SECCIÓN EUMYRMICINAE

Tribu *Myrmicini* (F. Smith)

Género **POGONOMYRMEX** Mayr

Por ANGEL GALLARDO

Jefe Honorario de la Sección Entomología del Museo Nacional de Buenos Aires

---

Después de haber publicado en estos mismos Anales la primera sección (*Promyrmicinae*) de la subfamilia de las *Mirmicinas*, en cuyo estudio estoy ocupado, doy ahora comienzo a la primera parte de la segunda sección (*Eumyrmicinae*), cuya extensión demoraría mucho la publicación completa, pues aún necesito bastante tiempo para terminar su preparación.

Me limito, pues, por ahora a dar la clave de Wheeler de las Tribus de esta sección y la revisión de la Tribu *Myrmicini* (F. Smith), la cual está representada en la República Argentina por el único género *Pogonomyrmex* Mayr.

Este género fué fundado en 1868 por el eminente mirmecólogo Gustavo Mayr al estudiar las hormigas recogidas en nuestro país por el profesor Strobel, describiendo las especies *Pog. coarctatus*, *Pog. cunicularius*, *Pog. rastratus* y *Pog. carbonarius*, que ha pasado a ser ahora una variedad de *rastratus*.

La dispersión de este género, que alcanza hasta los estados meridionales de la Unión Americana, tiene sin duda su centro en las regiones secas de la República Argentina, de donde parece haber irradiado al resto de América. Posee caracteres de adaptación a la vida desertícola, como su aparato psamóforo, formado por una especie de barba de cerdas más o menos desarrolladas, que le ha valido su nombre de hormigas barbudas. Wheeler había fundado el subgénero *Ephobomyrmex* para los *Pogonomyrmex* que carecen de barba. No puedo aceptarlo en vista de que se encuentran muchas especies que tienen barba más o menos corta, que hacen transición entre las que carecen de ella y aquellas que la tienen bien desarrollada.

Catamarca: Cerro Colorado (Weiser) 1 ♂ 5 ♀. He examinado en la colección del doctor Bruch los cotipos de esta variedad de *Pog. Silvestrii*.

Las alas del macho son como en *Naegeli* con celda discoidal y dos cubitales.

### **Pogonomyrmex Carettei Santschi 1922**

Santschi, *Bull. Soc. Vaud. Sc. Nat.*, t. LIV, p. 351-2, ♀ ♀ ♂ 1922, Neuquén.

*Obrera*. (Fig. 9). Long. 6,5 mm. Próximo a *Pog. Silvestrii* Emery del cual difiere en lo siguiente: Negro. Extremidad del funículo y últimos tarsos

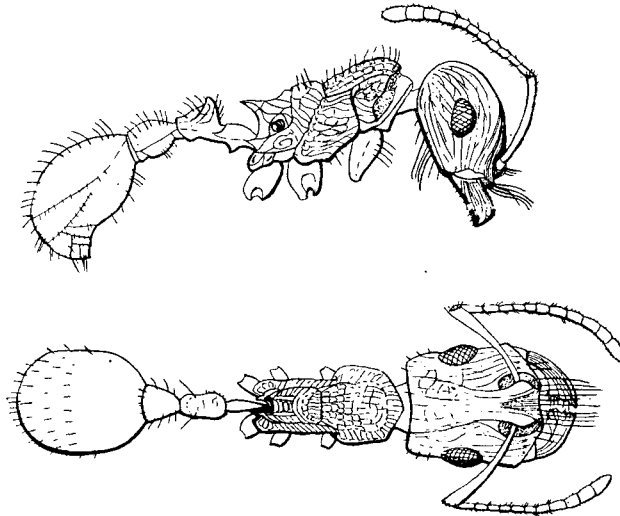


Fig. 9. Obrera de *Pogonomyrmex Carettei* Santschi  
Aumento:  $\pm 11$  diámetros.

pardo rojizo. Pedicelo del pecíolo rojizo. Pilosidad rojiza. Psammóforo poco desarrollado atrás. La cabeza es de un quinto a un cuarto más larga que ancha. Impresión mesoepinotal muy neta de perfil (más neta que en *Silvestrii*). Las espinas más grandes y más levantadas. El nudo del pecíolo es mucho más agudo, su cara anterior vertical (muy oblicua en *Silvestrii*) es tan larga como los dos tercios de su cara posterior oblicua y hace un ángulo de 50° próximamente, con la parte superior del pedicelo (casi de 80° en *Silvestrii*). Por lo demás, escultura, estrías, puntuación de la cabeza, irregularmente rugosa del tórax y lisa del postpecíolo y del gáster como en *Silvestrii*.

Un cotipo de Roca, Río Negro en la colección del doctor Bruch. Otro ejemplar de Plaza Huincul, Neuquén.

*Hembra*. — Long. 8 mm. Mesonoto y escutelo bastante regularmente estriados, arrugados a lo largo con algunas anastomosis espaciadas. Alas ahumadas de amarillo pardo pálido. Las nervaduras pardas, el estigma negruzco; por lo demás como en la ♀.

*Macho*. — Long. 6-6,5 mm. Negro; apéndices pardo oscuro; extremidad de la antena y de los tarsos rojiza. Cabeza irregularmente arrugada reticulada rugosa. Estrías del mesonoto y del epinoto más finas que en la ♀ y mezcladas de espacios lisos y lustrosos. Abdomen liso y lustroso. Pilosidad más fina y más corta que en la ♀, aún más fina y corta en los miembros, más rala que en el gáster.

Cabeza tan ancha como larga, el borde posterior redondeado desde un ojo hasta el otro. La cara occipital trapezoidal con un borde cervical cóncavo tan ancho como los costados de esta cara (vista de atrás). Los ángulos subdentados forman una especie de cuello. Los ojos muy convexos, reniformes, ocupan más de la mitad de los costados. Ocelos salientes, tan grandes como su intervalo. El escapo alcanza casi el ocelo posterior. Clípeo convexo. Mandíbulas estriadas, de cuatro dientes. Los apicales más fuertes. El mesonoto sobrepasa fuertemente el pronoto. El epinoto es anguloso subdentado. El nudo del pecíolo es redondeado arriba, su base más corta que su pedicelo anterior. Post pecíolo un poco más largo que ancho.

Neuquén (Carette).

#### ***Pogonomyrmex Carettei* Santschi var. *inculta* Santschi 1905**

Santschi, *Com. Mus. His. Nat.*, t. II, p. 157 ♀ ♀ fig. 1, d. 1925.

Santschi, *Bull. Soc. Ent. Belg.*, t. LXV, p. 223 ♀. 1925, Catamarca.

*Obrera*. — (Fig. 10) Long. 6-7 mm. Difiere de *Pog. Carettei* por las arrugas más gruesas sobre la frente y, por el contrario, más finas con los intervalos más anchos y más lustrosos sobre la cara occipital. Las del tórax menos frecuentemente anastomosadas.

Cabeza rectangular, de 1|5 a 1|4 más larga que ancha y tan ancha atrás como adelante (Tan ancha como larga en *Carettei* tipo y más enangostada atrás en *Silvestrii*). La cara basal del epinoto más estrecha detrás. Las espinas parecen más cortas cuando se las mira de adelante porque la bandeleta que une sus bases es más desarrollada que en *Carettei*. Vistas de perfil son tan desarrolladas como los dientes episternales, pero menos levantadas y mucho más largas. El nudo del pecíolo romo en el vértice y con su cara anterior un poco menos abrupta. Postpecíolo un poco más largo que ancho.