

4875

Gallardo, A., 1932b

ANALES  
 DEL  
 MUSEO NACIONAL DE HISTORIA NATURAL  
 "BERNARDINO RIVADAVIA", BUENOS AIRES  
 Tomo XXXVII, páginas 89 a 169. Octubre 30 de 1932

---

ENTOMOLOGIA  
 Publicación N° 148

LAS HORMIGAS DE LA REPÚBLICA ARGENTINA  
 SUBFAMILIA MIRMICINAS

Segunda Sección Eumyrmicinae

Género **POGONOMYRMEX** Mayr

POR

ANGEL GALLARDO

Jefe Honorario de la Sección Entomología del Museo Nacional de Buenos Aires

(TIRADA DEL MUSEO)



BUENOS AIRES  
 IMPRENTA DE LA UNIVERSIDAD  
 —  
 1932

B

4875

ANALES  
DEL  
MUSEO NACIONAL DE HISTORIA NATURAL  
BERNARDINO RIVADAVIA, BUENOS AIRES  
Tomo XXXVII, páginas 89 a 169.<sup>70</sup> Octubre 30 de 1932

0057

ENTOMOLOGIA  
Publicación N° 148

LAS HORMIGAS DE LA REPÚBLICA ARGENTINA  
SUBFAMILIA MIRMICINAS

Segunda Sección Eumyrmecinae

Género **POGONOMYRMEX** Mayr

POR

ANGEL GALLARDO

Jefe Honorario de la Sección Entomología del Museo Nacional de Buenos Aires

(FRADA DEL MUSEO)



BUENOS AIRES  
IMPRESA DE LA UNIVERSIDAD

1932

Ex Libris  
Biblioteca de la Universidad

B

ANALES DEL MUSEO NACIONAL DE HISTORIA NATURAL

« BERNARDINO RIVADAVIA », BUENOS AIRES

Tomo XXXVII, páginas 89 a 169. Octubre 30 de 1932

---

*Entomología*, Publicación N° 118

LAS HORMIGAS DE LA REPÚBLICA ARGENTINA

SUBFAMILIA MIRMICINAS

SEGUNDA SECCIÓN EUMYRMICINAE

Tribu *Myrmicini* (F. Smith)

Género **POGONOMYRMEX** Mayr

Por ANGEL GALLARDO

Jefe Honorario de la Sección Entomología del Museo Nacional de Buenos Aires

---

Después de haber publicado en estos mismos Anales la primera sección (*Promyrmicinae*) de la subfamilia de las *Mirmicinas*, en cuyo estudio estoy ocupado, doy ahora comienzo a la primera parte de la segunda sección (*Eumyrmicinae*), cuya extensión demoraría mucho la publicación completa, pues aún necesito bastante tiempo para terminar su preparación.

Me limito, pues, por ahora a dar la clave de Wheeler de las Tribus de esta sección y la revisión de la Tribu *Myrmicini* (F. Smith), la cual está representada en la República Argentina por el único género *Pogonomyrmex* Mayr.

Este género fué fundado en 1868 por el eminente mirmecólogo Gustavo Mayr al estudiar las hormigas recogidas en nuestro país por el profesor Strobel, describiendo las especies *Pog. coarctatus*, *Pog. cunicularius*, *Pog. rastratus* y *Pog. carbonarius*, que ha pasado a ser ahora una variedad de *rastratus*.

La dispersión de este género, que alcanza hasta los estados meridionales de la Unión Americana, tiene sin duda su centro en las regiones secas de la República Argentina, de donde parece haber irradiado al resto de América. Posee caracteres de adaptación a la vida desertícola, como su aparato psamóforo, formado por una especie de barba de cerdas más o menos desarrolladas, que le ha valido su nombre de hormigas barbudas. Wheeler había fundado el subgénero *Ephobomyrmex* para los *Pogonomyrmex* que carecen de barba. No puedo aceptarlo en vista de que se encuentran muchas especies que tienen barba más o menos corta, que hacen transición entre las que carecen de ella y aquellas que la tienen bien desarrollada.

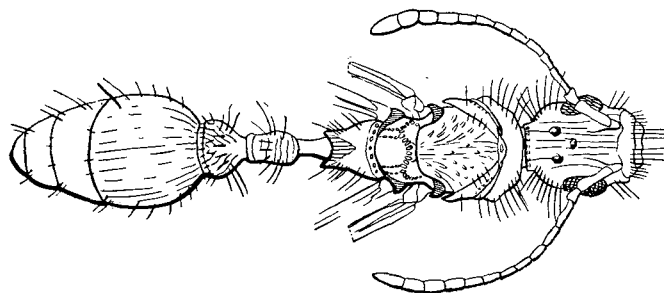
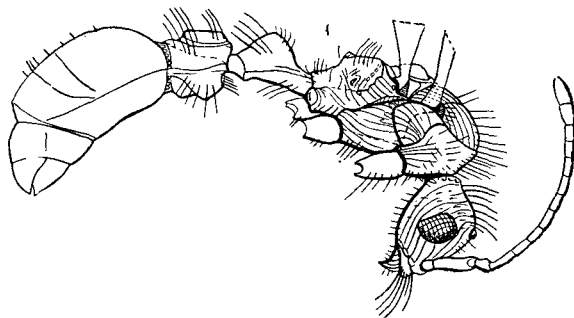


Fig. 21. Macho de *Pogonomyrmex rastratus* Mayr  
Aumento:  $\pm 12$  diámetros

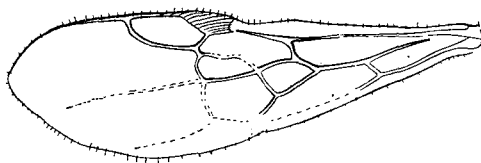


Fig. 22. Ala anterior del macho de *Pogonomyrmex rastratus* Mayr  
Aumento:  $\pm 12$  diámetro

### *Pogonomyrmex rastratus* Mayr var. *carbonaria* Mayr 1868

Mayr, *Annuar. Soc. Natural. Modena*, t. III, p. 172 ♀ 1868 (*Pog. carbonarius*).

Mayr, *Verh. Zool. Bot. Ges.*, t. XX, p. 970 ♂, 1870.

Emery, *Gen. Insect. Myrmicinae*, p. 47, 1922, República Argentina.

*Operaria*. — (Fig. 23) Long. 6,5 mm. *P. rastrato* simillima, differt colore nigro, tarsis (metatarsis exceptis) et plus minusve ano fulvis, atque metanoto dentibus 2 trigonis instructo.

Frequens formicetum hujus speciei in planitie vasta, Gran Pampa del Sur appellata; operaria lecta inter rivulum subterraneum *Agua caliente* et torrentum Río del Diamante nominatum; mense Februarii 1866. Strobel.

*P. rastratus* var. *carbonaria* Emery, *Bull. Soc. Ent. Ital.*, t. XXXVII, p. 157 ♀, 1905.

Cerca del Río Santa Cruz (Patagonia meridional). Las espinas del epinoto varían mucho en las obreras, y, en algunos ejemplares se reducen a dientes pequeños y obtusos; varía también la escultura del segmento basal del gáster, que es a veces liso y lustroso en su parte posterior.

Numerosos ejemplares en la colección del Museo, procedentes de Patagonia (5508), (C. Burmeister), de Santa Cruz (5395 (enviada por el M. de Agricultura) 11.075, (Ing. L. Hauman), 11.714, (M. de Agricultura). En la colección de Bruch hay ejemplares ♀ de Santa Cruz.

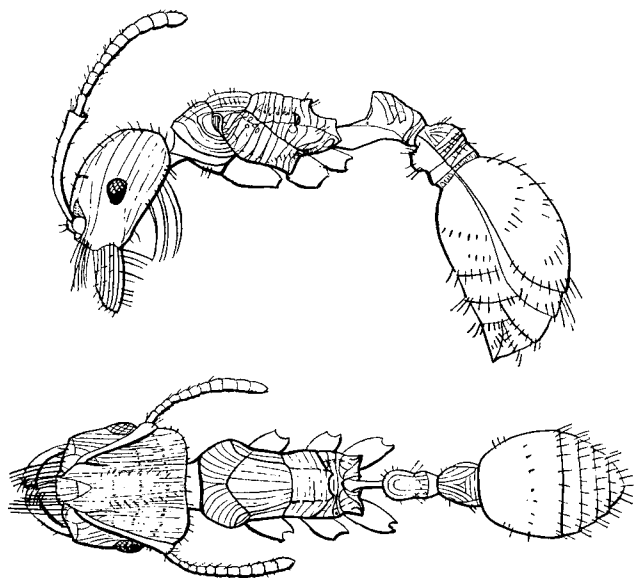


Fig. 23. Obrera de *Pogonomyrmex rastratus* Mayr var. *carbonaria* Mayr  
Aumento:  $\pm 11$  diámetros

#### ***Pogonomyrmex rastratus* Mayr var. *pulchella* Santschi 1925**

Santschi, *Bull. Soc. Ent. Belg.*, t. LXV, p. 223 ♀, 1925. Catamarca.

*Obrera*. — Difiere del tipo por el color del gáster que es negro, el mesonoto un poco más estrecho y rojo como la cabeza. Resto del tórax, clípeo, aristas frontales, mandíbulas y apéndices negros. Costados del pronoto longitudinalmente estriado-arrugados. Difiere de la variedad *caracola* Santschi por sus dientes epinotales más cortos.

Catamarca, Corral Quemado (Weiser).