

4875

Gallardo, A., 1932b

ANALES
 DEL
 MUSEO NACIONAL DE HISTORIA NATURAL
 "BERNARDINO RIVADAVIA", BUENOS AIRES
 Tomo XXXVII, páginas 89 a 169. Octubre 30 de 1932

ENTOMOLOGIA
 Publicación N° 148

LAS HORMIGAS DE LA REPÚBLICA ARGENTINA
 SUBFAMILIA MIRMICINAS

Segunda Sección Eumyrmicinae

Género **POGONOMYRMEX** Mayr

POR

ANGEL GALLARDO

Jefe Honorario de la Sección Entomología del Museo Nacional de Buenos Aires

(TIRADA DEL MUSEO)



BUENOS AIRES
 IMPRENTA DE LA UNIVERSIDAD
 —
 1932

B

4875

ANALES
DEL
MUSEO NACIONAL DE HISTORIA NATURAL
BERNARDINO RIVADAVIA, BUENOS AIRES
Tomo XXXVII, páginas 89 a 169.⁷⁰ Octubre 30 de 1932

0057

ENTOMOLOGIA
Publicación N° 148

LAS HORMIGAS DE LA REPÚBLICA ARGENTINA
SUBFAMILIA MIRMICINAS

Segunda Sección Eumyrmecinae

Género **POGONOMYRMEX** Mayr

POR

ANGEL GALLARDO

Jefe Honorario de la Sección Entomología del Museo Nacional de Buenos Aires

(FRADA DEL MUSEO)



BUENOS AIRES
IMPRENTA DE LA UNIVERSIDAD

1932

Ex Libris
Biblioteca de la Universidad

B

ANALES DEL MUSEO NACIONAL DE HISTORIA NATURAL

« BERNARDINO RIVADAVIA », BUENOS AIRES

Tomo XXXVII, páginas 89 a 169. Octubre 30 de 1932

Entomología, Publicación N° 118

LAS HORMIGAS DE LA REPÚBLICA ARGENTINA

SUBFAMILIA MIRMICINAS

SEGUNDA SECCIÓN EUMYRMICINAE

Tribu *Myrmicini* (F. Smith)

Género **POGONOMYRMEX** Mayr

Por ANGEL GALLARDO

Jefe Honorario de la Sección Entomología del Museo Nacional de Buenos Aires

Después de haber publicado en estos mismos Anales la primera sección (*Promyrmicinae*) de la subfamilia de las *Mirmicinas*, en cuyo estudio estoy ocupado, doy ahora comienzo a la primera parte de la segunda sección (*Eumyrmicinae*), cuya extensión demoraría mucho la publicación completa, pues aún necesito bastante tiempo para terminar su preparación.

Me limito, pues, por ahora a dar la clave de Wheeler de las Tribus de esta sección y la revisión de la Tribu *Myrmicini* (F. Smith), la cual está representada en la República Argentina por el único género *Pogonomyrmex* Mayr.

Este género fué fundado en 1868 por el eminente mirmecólogo Gustavo Mayr al estudiar las hormigas recogidas en nuestro país por el profesor Strobel, describiendo las especies *Pog. coarctatus*, *Pog. cunicularius*, *Pog. rastratus* y *Pog. carbonarius*, que ha pasado a ser ahora una variedad de *rastratus*.

La dispersión de este género, que alcanza hasta los estados meridionales de la Unión Americana, tiene sin duda su centro en las regiones secas de la República Argentina, de donde parece haber irradiado al resto de América. Posee caracteres de adaptación a la vida desertícola, como su aparato psamóforo, formado por una especie de barba de cerdas más o menos desarrolladas, que le ha valido su nombre de hormigas barbudas. Wheeler había fundado el subgénero *Ephemyrmex* para los *Pogonomyrmex* que carecen de barba. No puedo aceptarlo en vista de que se encuentran muchas especies que tienen barba más o menos corta, que hacen transición entre las que carecen de ella y aquellas que la tienen bien desarrollada.

Un ejemplar en la colección del Museo recogido por Spegazzini en la Pampa del Bagual (?).

En la colección del doctor Bruch figura el tipo recogido por Joergensen en Santa Cruz y otros ejemplares de la misma procedencia.

***Pogonomyrmex vermiculatus* Emery var. *variabilis* Santschi 1916**

Santschi, *Ann. Soc. Ent. France*, t. LXXXIV, p. 511, ♀ ♂. 1916.

Santschi, *Bull. Soc. Vaud. Sc. Nat.*, t. LIV, p. 348, 1922.

Mendoza, Cochicó (Carette), Río Negro, Roca (Schiller), Pampa, Río Colorado (Lutz-Witte).

Obraera. — (Fig. 28) Long. 7,5 mm. Primer segmento del gáster totalmente cubierto de una fina estriación. Borde posterior de los segmentos siguientes reticulados y mates. Las arrugas finas de la cabeza son tan densas sobre los costados como sobre la parte superior. Las gruesas arrugas vermiculadas del tórax son netamente transversales sobre la parte anterior del pronoto y sobre todo la cara basal del epinoto, longitudinales sobre el resto del dorso. Por lo demás son bastante variables de un individuo a otro, algunas las tienen casi tan rectas como en *Pog. rastratus* Mayr, otras por el contrario las tienen casi reticuladas. Los dos nudos del pedúnculo son muy distintamente estriados de través, el segundo más finamente que el primero. La parte de abajo de la cabeza, entre las líneas de inserción de las ammoquetas, la parte baja de la cara declive del epinoto, el pedicelo del primer nudo, la parte de abajo del gáster, así como la base de sus últimos segmentos son lisos y lustrosos. Las espinas del epinoto varían mucho, a veces no están indicadas más que por simples tubérculos romos, otras veces son tan largas como el intervalo de su base, en general la longitud es intermedia. La pilosidad bastante abundante es blanca, las ammoquetas que constituyen un psammóforo bien desarrollado, son amarillentas.

La coloración también varía; la cabeza es a veces de un rojo oscuro y otras veces de un rojo claro. A menudo la parte anterior del pronoto se vuelve rojo oscuro y el clipeo y la base de las mandíbulas negro o rojo. La parte de arriba del gáster es de un rojo pardusco, así como los funículos. Los últimos tarsos de un pardo rojizo bastante claro, el resto negro.

En el tipo de la especie el gáster es sólo estriado en la base, los nudos son indistintamente estriados. En las variedades *chubutensis* y *Joergenseni* Forel, la base del gáster es lisa, pero esta última difiere de la precedente por la ausencia de gruesos puntos hundidos entre las arrugas de la cabeza y por el pronoto arrugado y no reticulado.

En la colección de Bruch figura un ejemplar de Río Colorado, territorio

del Río Negro y otro del Río Negro. En el segundo las espinas anteriores son rudimentarias y menores que los dientes posteriores, en el primero las anteriores son mucho mayores.

Hembra. — Long. 8 mm. En las colecciones del Museo figura un ejemplar antiguo y bastante deteriorado, sin indicación de procedencia, que considero debe pertenecer a esta variedad.

Tiene la base del gáster finamente estriada, pero el resto del primer segmento es liso y muy lustroso. Las arrugas finas de la cabeza, divergentes

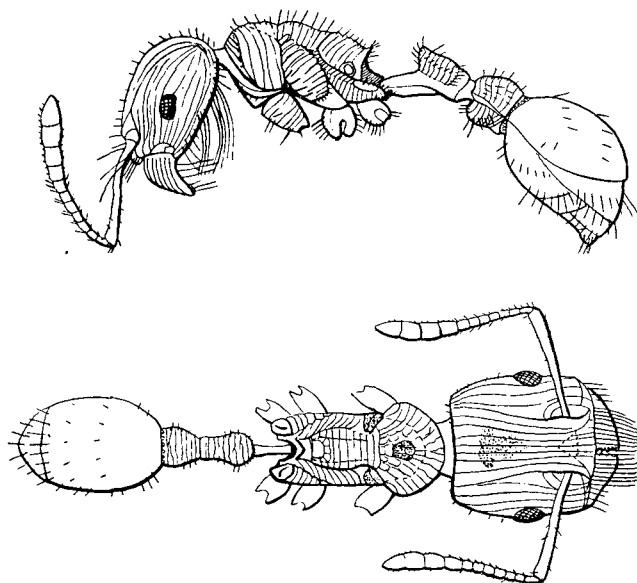


Fig. 28. Obrera de *Pogonomyrmex vermiculatus* Emery var. *variabilis* Santschi
Aumento: $\pm 10,5$ diámetros

hacia atrás son tan apretadas sobre los costados como sobre la frente. Mandíbulas estriadas a lo largo. Las gruesas arrugas vermiculadas del tórax son transversales sobre el pronoto y sobre la cara basal del epinoto y longitudinales sobre el resto del tórax. Pecíolo y postpecíolo estriados de través, el segundo más finamente que el primero. La parte de abajo de la cabeza, la parte baja de la cara declive del epinoto, el pedicelo del pecíolo, la parte de abajo del gáster, la parte posterior del primer segmento y a base de los últimos segmentos del gáster son lisos y lustrosos. El primer par de espinas epinotales son algo más cortas que la distancia entre sus bases ligadas por una elevación. Las espinas del segundo par son laminares dentiformes.

Pilosidad blanca, bastante abundante sobre todo en el borde de los seg-

mentos gástricos. Las ammoquetas clipeales y del psammóforo bien desarrollado, amarillentas. Cabeza rojo vivo, clipeo, aristas frontales y mandíbulas más oscuras. Dientes casi negros. El resto del cuerpo y miembros casi negro a excepción de los funículos y últimos tarsos pardo rojizo.

Alas amarillentas, con las nervaduras y pterostigma pardos. Long. ala anterior 7 mm.

Macho. — (Fig. 29) Long. 6-7 mm. Negro. Mandíbulas, antenas, patas y amenudo el gáster de un pardo más o menos rojizo. Larga y fina pilosi-

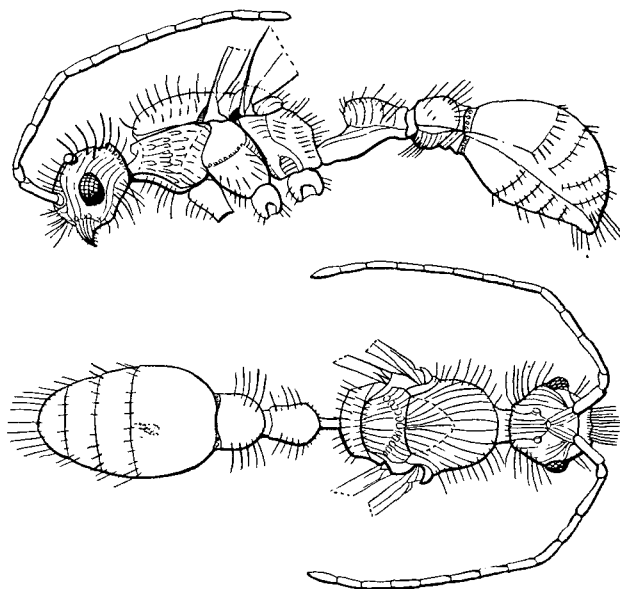


Fig. 29. Macho de *Pogonomyrmex vermiculatus* Emery var. *variabilis* Santschi
Aumento: ± 12 diámetros

dad bastante abundante en todas partes, más rala y más corta en el gáster, falta en las antenas. Cabeza, la mayor parte del tórax y la cara posterior de primer nudo peciolar densamente estriados, con el fondo puntuado. Algunas arrugas irregulares en la parte anterior del mesonoto. Base del gáster muy finamente estriada adelante, finamente reticulada atrás y mate así como el postpeciolo. Resto del gáster y del pedúnculo, cara declive del epinoto y miembros lisos y lustroso. Borde posterior de la cabeza limitado por una cresta ampliamente escotada, con los ángulos occipitales curvilíneos formados por el borde occipital cóncavo y el costado de la cabeza convexo.

Ojos un poco más grandes que el cuarto de los costados. Mandíbulas apenas estriadas, de cuatro dientes, los dos medianos más cortos. Escapo

tan largo como el tercer artículo de la antena, el segundo artículo más ancho que largo. Las dos caras del epinoto subiguales, reunidas por un ángulo romo.

Alas ahumadas de pardusco con las nervaduras y el pterostigma pardos y este último oscuro. Pecíolo aproximadamente un tercio más largo que alto, postpecíolo un poco más ancho que largo.

Corral Chico, Río Negro (Lehmann-Nitsche).

En la colección del doctor Bruch figura un macho de la misma procedencia, recogido también por Lehmann-Nitsche.

No he podido encontrar la carena que señala Santschi en el borde occipital y que formaría un diente mediano en dicho borde. Las estipas son redondeadas en forma de cuchara.

***Pogonomyrmex Weiseri* Santschi 1922.**

Santschi, *Bull. Soc. Vaud. Sc. Nat.*, t. LIV, p. 348-9 ♀ ♀ ♂, 1922.

Obrera. — (Fig. 30) Long. 7,7-8 mm. Color y forma como en *variabilis* Santschi, pero la escultura del tórax como en *rastratus* Mayr. Negro. Cabeza, menos el borde anterior, rojo vivo. Últimos tarsos y gáster rojo-pardo. Mate. Cabeza densa y muy finamente puntuada con arrugas longitudinales divergentes hacia atrás y provista de gruesos puntos. Occipucio menos puntuado y bastante lustroso. Arrugas del mesonoto rectilíneas, longitudinales a veces un poco vermiculadas detrás. Sus intervalos finos e irregularmente reticulados y bastante lustrosos. Las arrugas medianas anteriores del pronoto y las epinotales son transversales. Las laterales del pronoto convergen hacia atrás.

Parte inferior de la cabeza, cara declive del epinoto, pedicelo del pecíolo y patas lisas y lustrosas. Parte superior del primer nudo rugosa arrugada de adelante hacia atrás (algunas veces transversalmente). Postpecíolo arrugado al través. Gáster finamente estriado con un reflejo sedoso. Pilosidad amarillo claro. Psammóforo muy desarrollado. Cabeza cuadrada o un poco más larga que ancha. Ojos más pequeños que el intervalo que los separa del borde anterior de la cabeza. Mandíbulas fuertemente estriadas de seis dientes. El escapo alcanza el sexto posterior.

Mesonoto casi plano, claramente suturado por delante. Espinas epinotales superiores largas como la mitad o los tres cuartos de su intervalo; su base se prolonga detrás por una arruga que alcanza las espinas inferiores más cortas. Nudo del pecíolo tan largo como su pedicelo. La cara posterior alrededor del doble de largo de la cara anterior vertical. Postpecíolo tan ancho como largo.