

4875

Gallardo, A., 1932b

ANALES
DEL
MUSEO NACIONAL DE HISTORIA NATURAL
"BERNARDINO RIVADAVIA", BUENOS AIRES
Tomo XXXVII, páginas 89 a 169. Octubre 30 de 1932

ENTOMOLOGIA
Publicación N° 148

LAS HORMIGAS DE LA REPÚBLICA ARGENTINA
SUBFAMILIA MIRMICINAS

Segunda Sección Eumyrmicinae

Género **POGONOMYRMEX** Mayr

POR

ANGEL GALLARDO

Jefe Honorario de la Sección Entomología del Museo Nacional de Buenos Aires

(TIRADA DEL MUSEO)



BUENOS AIRES
IMPRENTA DE LA UNIVERSIDAD
—
1932

6

4875

ANALES
DEL
MUSEO NACIONAL DE HISTORIA NATURAL
BERNARDINO RIVADAVIA, BUENOS AIRES
Tomo XXXVII, páginas 89 a 169⁷⁰. Octubre 30 de 1932

0057 ENTOMOLOGIA
Publicación N° 148

LAS HORMIGAS DE LA REPÚBLICA ARGENTINA
SUBFAMILIA MIRMICINAS

Segunda Sección Eumyrmecinae

Género **POGONOMYRMEX** Mayr

POR

ANGEL GALLARDO

Jefe Honorario de la Sección Entomología del Museo Nacional de Buenos Aires

(FIRADA DEL MUSEO)



BUENOS AIRES
IMPRENTA DE LA UNIVERSIDAD
—
1932

Ex Libris
Biblioteca de la Universidad

B

ANALES DEL MUSEO NACIONAL DE HISTORIA NATURAL

« BERNARDINO RIVADAVIA », BUENOS AIRES

Tomo XXXVII, páginas 89 a 169. Octubre 30 de 1932

Entomología, Publicación N° 118

LAS HORMIGAS DE LA REPÚBLICA ARGENTINA

SUBFAMILIA MIRMICINAS

SEGUNDA SECCIÓN EUMYRMICINAE

Tribu *Myrmicini* (F. Smith)

Género **POGONOMYRMEX** Mayr

Por ANGEL GALLARDO

Jefe Honorario de la Sección Entomología del Museo Nacional de Buenos Aires

Después de haber publicado en estos mismos Anales la primera sección (*Promyrmicinae*) de la subfamilia de las *Mirmicinas*, en cuyo estudio estoy ocupado, doy ahora comienzo a la primera parte de la segunda sección (*Eumyrmicinae*), cuya extensión demoraría mucho la publicación completa, pues aún necesito bastante tiempo para terminar su preparación.

Me limito, pues, por ahora a dar la clave de Wheeler de las Tribus de esta sección y la revisión de la Tribu *Myrmicini* (F. Smith), la cual está representada en la República Argentina por el único género *Pogonomyrmex* Mayr.

Este género fué fundado en 1868 por el eminente mirmecólogo Gustavo Mayr al estudiar las hormigas recogidas en nuestro país por el profesor Strobel, describiendo las especies *Pog. coarctatus*, *Pog. cunicularius*, *Pog. rastratus* y *Pog. carbonarius*, que ha pasado a ser ahora una variedad de *rastratus*.

La dispersión de este género, que alcanza hasta los estados meridionales de la Unión Americana, tiene sin duda su centro en las regiones secas de la República Argentina, de donde parece haber irradiado al resto de América. Posee caracteres de adaptación a la vida desertícola, como su aparato psamóforo, formado por una especie de barba de cerdas más o menos desarrolladas, que le ha valido su nombre de hormigas barbudas. Wheeler había fundado el subgénero *Ephebomyrmex* para los *Pogonomyrmex* que carecen de barba. No puedo aceptarlo en vista de que se encuentran muchas especies que tienen barba más o menos corta, que hacen transición entre las que carecen de ella y aquellas que la tienen bien desarrollada.

3. — Epinoto con dos dientes o espinas superiores, o sin ellos; los dientes inferiores faltan o son muy fuertemente redondeados y poco discernibles.
4. — Cabeza mate o poco lustrosa, la frente muy distintamente estriada, a menudo con otra escultura fina entre las estrías.
5. — Escapo fuertemente estriado a lo largo.
- 6a. — El borde anterior del clipeo ampliamente escotado en el medio, con un diente romo delante de cada arista frontal. La cabeza más grosera, fuerte y regularmente estriada que en *cunicularius*, muy fina y profundamente reticulado puntuado entre las estrías. Epinoto con dos

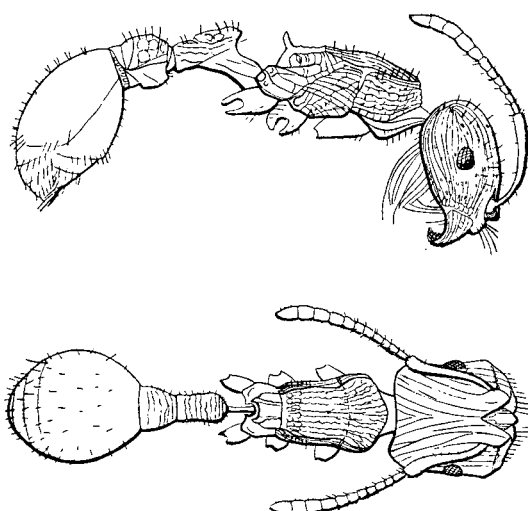


Fig. 32. Obrera de *Pogonomyrmex uruguayensis* Mayr
Aumento: ± 12 diámetros

dientes triangulares, más cortos que su separación, las aristas laterales de la cara declive del epinoto casi rectas, vistas de perfil, dentro de ellas no existe ninguna otra arista longitudinal. La superficie superior abovedada transversalmente del pecíolo descende en curva suave del punto más alto del nudo hasta la articulación entre ambos artículos peciolares *Pog. uruguayensis*.

***Pogonomyrmex pronotalis* Santschi, 1922**

Santschi, *Bull. Soc. Vaud. Sc. Nat.*, t. LIV, p. 350-1, ♂, 1922, Mendoza.

Obrera. — Long. 7 mm. aproximadamente. Vecino de *Pog. Theresiae* Forel. Negro. Ultimos tarsos y gáster rojo pardo. Bordes de los segmentos

de este último oscurecidos. Cabeza muy mate, muy densa y finamente puntuado reticulada, con arrugas longitudinales un poco divergentes detrás, más fuertemente sobre la cara occipital, y gruesos puntos dispersos. Arrugas del promesonoto groseramente vermiculadas convergentes hacia atrás. Las del epinoto transversales más regulares. Parte de arriba de los dos nudos estriado arrugado de través. Escapo, patas, cara declive del epinoto y gáster lisos y lustrosos con algunaos puntos pilíferos. Pilosidad tan corta como en *vermicularis*, blanquizca y menos abundante. Psammóforo bien conformado.

Cabeza cuadrada, apenas más larga que ancha, los ojos poco convexos ligeramente adelante del medio de los costados que son apenas convexos. El borde posterior recto. Area frontal bastante estrecha, arrugada. Borde anterior del clépeo ampliamente cóncavo en el medio entre las aristas frontales, mandíbulas estriadas de siete dientes. Pronoto mitad más ancho que el mesonoto al cual sigue sin sutura; la parte superior plana, fuertemente bordeada delante y de costado; el cuello es cóncavo de perfil. Mesonoto sub bordeado. Espinas del epinoto finas y relativamente cortas y prolongadas detrás por una arista que alcanza los dientes inferiores, bastante pequeños. La cara anterior vertical del nudo del pecíolo es un poco más alta que la mitad de la cara posterior oblicua y que su pedicelo. Postpecíolo tan ancho como largo y apendiculado debajo.

Mendoza, Cajón del Guanaco (Carette).

He examinado el tipo de Santschi en la colección del doctor Bruch. Los cuatro últimos artículos del funículo, emgrosados, forman una maza bastante marcada.

***Pogonomyrmex coarctatus* Mayr 1868**

Mayr, *Annuar. Soc. Nat. Modena*, p. 170 ♂, 1868.

Emery, *Gen. Insect. Myrmicinae*, p. 47, 1922.

Operaria. — (Figs. 33 y 34) Long. 7,5-11 mm. Ferrugínea, mandibulis, funiculis abdomineque nigris; copiose (capite parum) haud longe pilosa; mandibulae haud dense striatae; clypeus et area frontalis longitudinaliter rugosa; caput nitidum dispersissime punctatum et insuper subtilissime et valde superficialiter longitrorsum rugulosum, aut (ad operariam majorem) plus minusve laevigatum fronte antice et saepe in medio, vertice nonnunquam in medio, genis et capitis lateribus subtilissime et dense longitudinaliter striolatis; oculi ante capitis laterum medietatem; thorax rude striatus, pronotum antice et metanoto (epinoto) transversim, pronotum postice et mesonotum longitudinaliter striata; metanotum spinulis duabus