

4875

Gallardo, A., 1932b

ANALES
DEL
MUSEO NACIONAL DE HISTORIA NATURAL
"BERNARDINO RIVADAVIA", BUENOS AIRES
Tomo XXXVII, páginas 89 a 169. Octubre 30 de 1932

ENTOMOLOGÍA
Publicación N° 148

LAS HORMIGAS DE LA REPÚBLICA ARGENTINA
SUBFAMILIA MIRMICINAS

Segunda Sección Eumyrmicinae

Género **POGONOMYRMEX** Mayr

POR

ANGEL GALLARDO

Jefe Honorario de la Sección Entomología del Museo Nacional de Buenos Aires

(TIRADA DEL MUSEO)



BUENOS AIRES
IMPRESA DE LA UNIVERSIDAD

1932

B

4875

ANALES
DEL
MUSEO NACIONAL DE HISTORIA NATURAL
BERNARDINO RIVADAVIA, BUENOS AIRES
Tomo XXXVII, páginas 89 a 169.⁷⁰ Octubre 30 de 1932

0057

ENTOMOLOGIA
Publicación N° 148

LAS HORMIGAS DE LA REPÚBLICA ARGENTINA
SUBFAMILIA MIRMICINAS

Segunda Sección Eumyrmecinae

Género **POGONOMYRMEX** Mayr

POR

ANGEL GALLARDO

Jefe Honorario de la Sección Entomología del Museo Nacional de Buenos Aires

(FRADA DEL MUSEO)



BUENOS AIRES
IMPRENTA DE LA UNIVERSIDAD

1932

Ex Libris
Biblioteca de la Universidad

B

ANALES DEL MUSEO NACIONAL DE HISTORIA NATURAL

« BERNARDINO RIVADAVIA », BUENOS AIRES

Tomo XXXVII, páginas 89 a 169. Octubre 30 de 1932

Entomología, Publicación N° 118

LAS HORMIGAS DE LA REPÚBLICA ARGENTINA

SUBFAMILIA MIRMICINAS

SEGUNDA SECCIÓN EUMYRMICINAE

Tribu *Myrmicini* (F. Smith)

Género **POGONOMYRMEX** Mayr

Por ANGEL GALLARDO

Jefe Honorario de la Sección Entomología del Museo Nacional de Buenos Aires

Después de haber publicado en estos mismos Anales la primera sección (*Promyrmicinae*) de la subfamilia de las *Mirmicinas*, en cuyo estudio estoy ocupado, doy ahora comienzo a la primera parte de la segunda sección (*Eumyrmicinae*), cuya extensión demoraría mucho la publicación completa, pues aún necesito bastante tiempo para terminar su preparación.

Me limito, pues, por ahora a dar la clave de Wheeler de las Tribus de esta sección y la revisión de la Tribu *Myrmicini* (F. Smith), la cual está representada en la República Argentina por el único género *Pogonomyrmex* Mayr.

Este género fué fundado en 1868 por el eminente mirmecólogo Gustavo Mayr al estudiar las hormigas recogidas en nuestro país por el profesor Strobel, describiendo las especies *Pog. coarctatus*, *Pog. cunicularius*, *Pog. rastratus* y *Pog. carbonarius*, que ha pasado a ser ahora una variedad de *rastratus*.

La dispersión de este género, que alcanza hasta los estados meridionales de la Unión Americana, tiene sin duda su centro en las regiones secas de la República Argentina, de donde parece haber irradiado al resto de América. Posee caracteres de adaptación a la vida desertícola, como su aparato psamóforo, formado por una especie de barba de cerdas más o menos desarrolladas, que le ha valido su nombre de hormigas barbudas. Wheeler había fundado el subgénero *Ephobomyrmex* para los *Pogonomyrmex* que carecen de barba. No puedo aceptarlo en vista de que se encuentran muchas especies que tienen barba más o menos corta, que hacen transición entre las que carecen de ella y aquellas que la tienen bien desarrollada.

mitad de la longitud de la cara posterior. Postpecíolo un poco más largo que ancho por detrás. Patas muy largas. Metatarsos posteriores largos de 1,7 mm.

Catamarca; Masas 2 ♀ (tipos). Valle Santa María 6 ♀ (Weiser). En los pequeños ejemplares la cabeza es tan larga como ancha.

He podido observar el tipo de Santschi de Bañado de Quilmes (Tucumán) en la colección del doctor Bruch. Es una hormiga muy notable por el gran desarrollo del psammóforo. Hay otro ejemplar de Punta Balasto (Catamarca).

En la colección del Museo figuran dos ejemplares (21.472) (M. Gómez), algo mayores (8,5 mm.) notablemente más oscuros y con la cabeza más mate. Por lo demás idénticos. No creo que valga la pena crear una variedad para tan leves diferencias.

Pogonomyrmex catanlilensis Gallardo, 1931

Gallardo, *Rev. Museo La Plata*, t. XXXIII, p. 187-8, 1931.

Obrera. — (Fig. 43) Long. 8 mm. Cabeza, sin las mandíbulas, tan larga como ancha; borde occipital, visto de frente, recto; costados poco convexos.

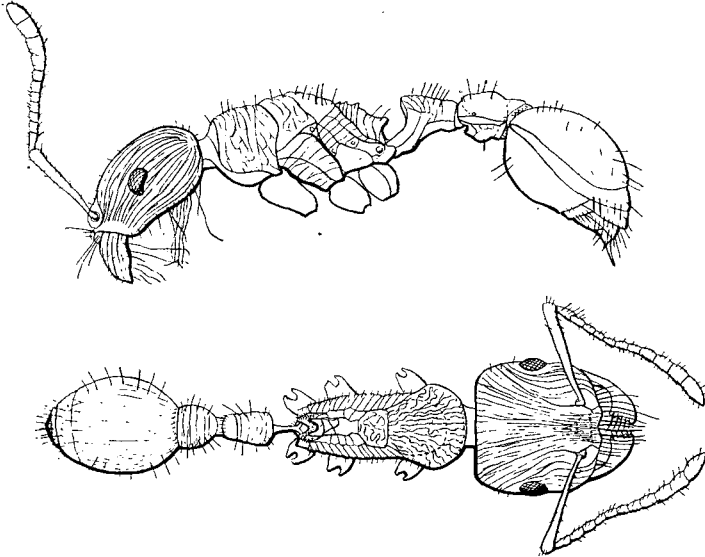


Fig. 43. Obrera de *Pogonomyrmex catanlilensis* Gallardo
Aumento: ± 9 diámetros

Los ojos casi planos, están situados un poco hacia atrás, de la mitad de los costados de la cabeza. El escapó reclinado no alcanza el ángulo occipital.

Tórax, bastante plano por arriba, se adelgaza hacia atrás, a partir de los ángulos pronotales redondeados. Sutura promesonotal marcada sobre los costados y borrada dorsalmente. Pronoto bordeado adelante y lateralmente. Espinas epinotales superiores tan largas como su separación en la base, donde están ligadas por una cresta transversal. Las inferiores reducidas a dientes triangulares. En un ejemplar las espinas superiores son muy pequeñas y representadas por tubérculos agudos. La cara vertical anterior del nudo peciolar es menor que el alto de su pedúnculo y que la mitad de la cara oblicua posterior. Postpeciolo tan largo como ancho en su base, adelgazado hacia adelante.

Mandíbulas y escapos estriados. La cabeza con arrugas anastomosadas, bastantes finas, divergentes hacia atrás y con los intervalos puntuados. Tórax groseramente arrugado, en dirección transversal adelante y longitudinal atrás pero en forma muy confusa.

Peciolo y postpeciolo transversalmente estriados. Cara dorsal del primer segmento gástrico, finamente estriada a lo largo, lo que le da un reflejo sedoso. A los costados y ventralmente es coriáceo con puntos pilíferos.

Pilosidad clara corta bastante rala en la cabeza y tórax, más abundante en el gáster y las patas. Psammóforo muy desarrollado. Las ammoquetas gulares amarillentas alcanzan hasta las mandíbulas. Funiculos pubescentes.

Cabeza, con las mandíbulas, tórax, peciolo y patas negras, con los tarsos pardo rojizos. Postpeciolo rojo muy oscuro en la cara dorsal, el resto negro. Gáster pardo rojizo, algo amarillento por debajo con reflejos rojo oscuro en la cara dorsal; los bordes de los segmentos gástricos oscurecidos. Dos ejemplares (12.261) recogidos por mí en 1919 en Catanlil, confundidos con *Pog. vermiculatus Joergenseni*.

A primera vista es muy parecido a *Pog. pronotalis* Santschi pero difiere por su mayor tamaño, por el gáster estriado y mate (liso y lustroso en *pronotalis*) y sobre todo por el desarrollo mucho mayor del psammóforo.

***Pogonomyrmex longibarbis* Gallardo 1931**

Gallardo, *Rev. Museo La Plata*, t. XXXIII, p. 185-7, 1931.

Obrera. — (Fig. 44) Long. 6 mm. Cabeza cuadrada (sin las mandíbulas); costados y borde posterior, visto de frente, casi rectos. El borde occipital, visto de arriba, fuertemente cóncavo. Ojos poco convexos, situados en la mitad de los costados de la cabeza. Las aristas frontales recubren en parte la inserción de las antenas. El escapo casi alcanza el borde posterior, faltando aproximadamente el doble de su espesor. Tórax muy aplanado dor-