

LAS HORMIGAS DE LA REPÚBLICA ARGENTINA
SUBFAMILIA MIRMICINAS

SEGUNDA SECCIÓN EUMYRMICINAE

Tribu *Myrmicini* (F. Smith)

Género *POGONOMYRMEX* Mayr

Por ANGEL GALLARDO

Jefe Honorario de la Sección Entomología del Museo Nacional de Buenos Aires

Después de haber publicado en estos mismos Anales la primera sección (*Promyrmicinae*) de la subfamilia de las *Mirmicinas*, en cuyo estudio estoy ocupado, doy ahora comienzo a la primera parte de la segunda sección (*Eumyrmicinae*), cuya extensión demoraría mucho la publicación completa, pues aún necesito bastante tiempo para terminar su preparación.

Me limito, pues, por ahora a dar la clave de Wheeler de las Tribus de esta sección y la revisión de la Tribu *Myrmicini* (F. Smith), la cual está representada en la República Argentina por el único género *Pogonomyrmex* Mayr.

Este género fué fundado en 1868 por el eminente mirmecólogo Gustavo Mayr al estudiar las hormigas recogidas en nuestro país por el profesor Strobel, describiendo las especies *Pog. coarctatus*, *Pog. cunicularius*, *Pog. rastratus* y *Pog. carbonarius*, que ha pasado a ser ahora una variedad de *rastratus*.

La dispersión de este género, que alcanza hasta los estados meridionales de la Unión Americana, tiene sin duda su centro en las regiones secas de la República Argentina, de donde parece haber irradiado al resto de América. Posee caracteres de adaptación a la vida desértica, como su aparato psammóforo, formado por una especie de barba de cerdas más o menos desarrolladas, que le ha valido su nombre de hormigas barbudas. Wheeler había fundado el subgénero *Ephebomyrmex* para los *Pogonomyrmex* que carecen de barba. No puedo aceptarlo en vista de que se encuentran muchas especies que tienen barba más o menos corta, que hacen transición entre las que carecen de ella y aquellas que la tienen bien desarrollada.

oto, donde se
transversales;
y hacia abajo
live con arru-
ndo nudo dé-
escapo, patas
ndante sobre
sarrollado, las
a articulación
lares el medio

mitad de la longitud de la cara posterior. Postpecíolo un poco más largo que ancho por detrás. Patas muy largas. Metatarsos posteriores largos de 1,7 mm.

Catamarca; Masas 2 ♀ (tipos). Valle Santa María 6 ♀ (Weiser). En los pequeños ejemplares la cabeza es tan larga como ancha.

He podido observar el tipo de Santschi de Bañado de Quilmes (Tucumán) en la colección del doctor Bruch. Es una hormiga muy notable por el gran desarrollo del psammóforo. Hay otro ejemplar de Punta Balasto (Catamarca).

En la colección del Museo figuran dos ejemplares (21.472) (M. Gómez), algo mayores (8,5 mm.) notablemente más oscuros y con la cabeza más mate. Por lo demás idénticos. No creo que valga la pena crear una variedad para tan leves diferencias.

Pogonomyrmex catanlilensis Gallardo, 1931

Gallardo, *Rev. Museo La Plata*, t. XXXIII, p. 187-8, 1931.

Obrera. — (Fig. 43) Long. 8 mm. Cabeza, sin las mandíbulas, tan larga como ancha; borde occipital, visto de frente, recto; costados poco convexos.

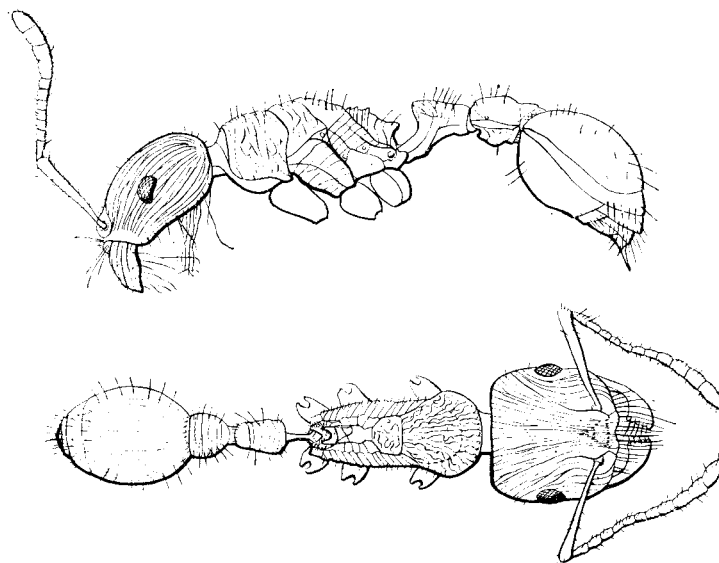


Fig. 43. Obrera de *Pogonomyrmex catanlilensis* Gallardo
Aumento: ± 9 diámetros

Los ojos casi planos, están situados un poco hacia atrás, de la mitad de los costados de la cabeza. El escapo reclinado no alcanza el ángulo occipital.

larga. Ojos
o aproxima-
ene dos pe-
tor recto.
tes. El es-
stante dis-
tado, sobre
mente, sin
epinotales
la cara de-
do del pe-
a como la

Tórax, bastante plano por arriba, se adelgaza hacia atrás, a partir de los ángulos pronotales redondeados. Sutura promesonotal marcada sobre los costados y borrada dorsalmente. Pronoto bordeado adelante y lateralmente. Espinas epinotales superiores tan largas como su separación en la base, donde están ligadas por una cresta transversal. Las inferiores reducidas a dientes triangulares. En un ejemplar las espinas superiores son muy pequeñas y representadas por tubérculos agudos. La cara vertical anterior del nudo peciolar es menor que el alto de su pedúnculo y que la mitad de la cara oblicua posterior. Postpeciolo tan largo como ancho en su base, adelgazado hacia adelante.

Mandíbulas y escapos estriados. La cabeza con arrugas anastomosadas, bastantes finas, divergentes hacia atrás y con los intervalos puntuados. Tórax groseramente arrugado, en dirección transversal adelante y longitudinal atrás pero en forma muy confusa.

Peciolo y postpeciolo transversalmente estriados. Cara dorsal del primer segmento gástrico, finamente estriada a lo largo, lo que le da un reflejo sedoso. A los costados y ventralmente es coriáceo con puntos pilíferos.

Pilosidad clara corta bastante rala en la cabeza y tórax, más abundante en el gáster y las patas. Psammóforo muy desarrollado. Las ammoquetas gulares amarillentas alcanzan hasta las mandíbulas. Funículos pubescentes.

Cabeza, con las mandíbulas, tórax, peciolo y patas negras, con los tarsos pardo rojizos. Postpeciolo rojo muy oscuro en la cara dorsal, el resto negro. Gáster pardo rojizo, algo amarillento por debajo con reflejos rojo oscuro en la cara dorsal; los bordes de los segmentos gástricos oscurecidos. Dos ejemplares (12.261) recogidos por mí en 1919 en Catanlil, confundidos con *Pog. vermiculatus Joergenseni*.

A primera vista es muy parecido a *Pog. pronotalis* Santschi pero difiere por su mayor tamaño, por el gáster estriado y mate (liso y lustroso en *pronotalis*) y sobre todo por el desarrollo mucho mayor del psammóforo.

***Pogonomyrmex longibarbis* Gallardo 1931**

Gallardo, *Rev. Museo La Plata*, t. XXXIII, p. 185-7, 1931.

Obraera. — (Fig. 44) Long. 6 mm. Cabeza cuadrada (sin las mandíbulas): costados y borde posterior, visto de frente, casi rectos. El borde occipital, visto de arriba, fuertemente cóncavo. Ojos poco convexos, situados en la mitad de los costados de la cabeza. Las aristas frontales recubren en parte la inserción de las antenas. El escapo casi alcanza el borde posterior, faltando aproximadamente el doble de su espesor. Tórax muy aplanado dor-

salmente. Pro
do hacia aba

Sutura pro
Los costados
un ángulo di
unidas por un
tes epinotales
tical del prim

que ancho.
anastomosa
son transve
Mandíbulas
transversale
gentes haci
los costados
ángulo del
cuya parte
rales longit

EL GENERO « POGONOMYRMEX » MAYR

(HYM., FORMICIDAE)

POB NICOLAS KUSNEZOV

ZUSAMMENFASSUNG

Die Gattung « Pogonomyrmex » Mayr (Hym., Formicidae). — Die Gattung *Pogonomyrmex* gehört in die Subfamilie *Myrmicinae* und ist als eine der primitivsten und älteren Abzweigungen des *Myrmicinae*-Stammes zu betrachten. Die Gattung ist scharf begrenzt und hat keine unzweifelhaften Verwandtschaftsbeziehungen mit anderen Gattungen.

Ihr Gesamtareal umfasst das ganze Süd-Amerika, vermutlich das ganze Central-Amerika, einige Inseln (Haiti) und einen grossen Teil von Nordamerika (den Westen von USA, einige südöstlichen Staaten sowie Britisch Kolumbien).

Die Gattung ist durch 65 Arten und Unterarten vertreten, davon in Argentinien 29, in den Vereinigten Staaten von Nordamerika 25, in Mexiko 10, in Chile 4, in Bolivia 3, in Brasilien, Kolumbien, Haiti und Uruguay je 2, in Brit. Kolumbien, Guatemala, Paraguay und Venezuela je 1 (die äquatorialen Teile von Südamerika, einschliesslich Brasilien sind bis jetzt sehr wenig bekannt).

Einige Arten erreichen in ihrer vertikalen Verbreitung bedeutende Höhen über dem Meeresspiegel; so zum Beispiel reicht *Pogonomyrmex occidentalis* bis auf mehr als 3000 Meter in Colorado (USA) und *Pogonomyrmex longibarbis* bis auf mehr als 4000 Meter im Nordwesten von Argentinien.

Alle *Pogonomyrmex* sind im Boden lebende Ameisen, welche sich am besten an die Lebensbedingungen der offenen Gelände und zwar in ariden und semiariden Gebieten angepasst haben. Deshalb ist die Gattung *Pogonomyrmex* am reichsten in zwei voneinander getrennten Arealen vertreten, und zwar im Westen und Nordwesten Argentinien und im ganzen ariden Teil Patagoniens (Salta, Tucumán, Catamarca, La Rioja, San Juan, Mendoza, Neuquén, Río Negro, Chubut, Santa Cruz), andererseits in südwestlichen Staaten von USA (Texas, New Mexico, Arizona, California) und in den angrenzenden Gebieten von Mexiko.

Die Artenareale sind im allgemeinen mehr oder weniger scharf begrenzt, so dass, zum Beispiel, Argentinien und Nordamerika keine einzige gemeinsame Art besitzen. In diesem Sinne tritt die Gattung *Pogonomyrmex* weit zurück im Vergleich mit den Gattungen welche auch weit verbreitete Arten haben, wie

Hemos podido examinar los ejemplares de la colección del doctor Bruch con el rótulo *rastratus* v. *carbonarius* (Museo Buenos Aires, n° 586, Santa Cruz, y n° 1528, Bariloche) resultando que *carbonarius* es una especie bien distinta de *rastratus*.

Sus caracteres morfológicos diferenciales son la escultura de la cabeza y del tórax. Las arrugas longitudinales del mesotórax, así como de los costados del tórax, son *muy regulares*, más que en cualquier otra especie de este grupo. Las arrugas longitudinales son más finas que las del tórax y también muy regulares.

El primer tergito abdominal tiene siempre una estriación longitudinal finísima y muy densa, salvo en algunos casos su extremo posterior, dando a este tergito un aspecto sedoso. Otro carácter casi constante es el color uniforme negro de todo el cuerpo. La única excepción la ofrece en este sentido la población hallada en los alrededores de San Martín de los Andes, en la zona de los bosques de *Libocedrus chilensis*, sobre las pendientes dirigidas hacia el norte. Puede ser que se trate en este caso de una subespecie particular, vinculada con el ambiente ecológico más húmedo que en otras partes del área de *carbonarius*.

También se observan ciertas diferencias entre los ejemplares de Santa Cruz y de las regiones situadas más hacia el norte. Las primeras tienen ordinariamente los escapos antenales más cortos. Sin embargo, el carácter no es constante, encontrándose en Santa Cruz una colonia donde las obreras tenían escapos largos, típicos para las poblaciones del norte.

La especie fué descripta sobre la base del material procedente de la provincia de Mendoza (entre Agua Caliente y Diamante). En la colección del Museo de Buenos Aires, además de los ejemplares mencionados, hemos visto: n° 341, San Julián; n° 11714, Patagonia; n° 5395, Santa Cruz.

Material del Instituto Miguel Lillo: Aluminé, n°s 3799, 3803-3805, 3807, 4241 y 4242; Entre Pulmarí y lago Aluminé, n° 3829; lago Trébol, n° 3820; Huechulafquen, n°s 3813, 3814 y 3819; Bariloche, n° 3825; Esquel, Chubut, n° 3812; Cañadón León, Santa Cruz, n°s 5835 y 5836; Ruta 3, Río Deseado, Santa Cruz, n° 5850.

Ecológicamente la especie no es especializada.

Las hembras son normales y no tan raras. Las hemos encontrado en los meses de enero y febrero de 1948 en Aluminé, Bariloche, lago Trébol, Cañadón León, tanto aladas dentro de las colonias existentes, como aisladas desaladas en el suelo. Estos últimos datos permiten

concluir que las hembras fecundadas fundan sus colonias en forma independiente.

Pogonomyrmex catanlilensis Gallardo

Hemos examinado el material típico (2 obreras) procedente de Catanlil, Neuquén. La especie es parecida a *Pog. pronotalis*, difiriendo por el tamaño un poco mayor (largo 8 mm), primer tergito abdominal estriado en todo su largo con un reflejo sedoso y por un mayor desarrollo del psamóforo.

Material: n° 12261, Catanlil (Museo Buenos Aires).

Pogonomyrmex laticeps Santschi

Es la especie más aislada de las otras del grupo. Sus caracteres principales son: 1, los espacios lisos y lustrosos entre las arrugas longitudinales de la cabeza; 2, reducción completa o casi completa de las espinas epinotales inferiores; 3, gran desarrollo del psamóforo.

Fué descripta como procedente de Masao, Catamarca, y Bañado de Quilmes, Tucumán. Gallardo (*l. c.*, pág. 163) menciona también ejemplares del Valle de Santa María y Punta Balasto, Catamarca.

Tanto Santschi en su descripción original¹ como Gallardo, tratan de obreras únicamente.

La escultura del tórax es muy *variable*. Ordinariamente las arrugas del mesonoto (12) son longitudinales, un poco divergentes hacia adelante, con los espacios entre ellas completamente lisos y lustrosos. A veces son un poco reticuladas. Sobre el pronoto las arrugas doblan hacia la izquierda y derecha, respectivamente, siendo menos regulares y más o menos reticuladas. Las arrugas anteriores del pronoto y de la cara basal del epinoto son transversales. Los sistemas de las arrugas longitudinales del mesonoto y transversales del epinoto están separadas por una cresta transversal bien neta.

En otros casos, las arrugas pueden perder su carácter simétrico, corriendo más o menos en sentido diagonal, y el límite entre las arrugas longitudinales del mesonoto y transversales del epinoto ocupa la posición un poco anterior al límite entre mesonoto y epinoto.

El fenómeno más importante en esta especie es indudablemente su ergatogina. Nunca hemos visto hembras normales, todas eran

¹ *Bull. Soc. Faud. Sci. Nat.* 1922, 54: 350.